

설렘 가득! 강화관광지

전등사(삼양성)



전등사는 단군의 세 아들이 쌓았다는 삼양성 안에 자리잡고 있다. 고구려 소수림왕 때 진중사라 지어진 이 사찰을 고려 충렬왕 정화공주가 육도를 시주한 데서 전등사로 이름을 고쳤다. 1678년(숙종4년)에는 조정의 실록을 이곳에 보관하기 시작하면서 사고를 지키는 사찰로서 조선왕실의 비호를 받게 되었다.

☎ 강화군 길상면 전등사로 37-41 📍 032) 937-0125

마니산(참성단)



마니산은 해발 472.1m로 강화 8경 중 한 곳으로 강화의 주변 섬들이 푸른 바다와 어우러진 풍광을 볼 수 있다. 정상에는 단군왕검이 하늘에 제사를 지내기 위해 마련했다는 참성단이 자리하고 있다.

☎ 강화군 화도면 마니산로675번길 18

부근리 지식묘(고인돌)



강화군의 내거면, 하점면에 걸쳐 고려산 능선을 중심으로 약 1200여 기의 고인돌이 분포되어 있다. 대다수 청동기 시대의 탁자식 고인돌의 형태로 이 중 강화 지식묘와 점층 고인돌을 포함한 5개의 고인돌군은 2000년 12월 세계문화유산으로 등재되었다.

☎ 강화군 하점면 강화대로 994-19

장화리 일몰조망지



장화리는 강화 일몰 명소로 유명하다. 해질 무렵이면 어김없이 바다 위로 떨어지는 일몰을 보기 위해 많은 사람들이 찾는다. 해안선 따라 이어진 산책로를 걷고, 포토존에서 사진촬영도 하며, 짧은 일몰 시간을 더욱 뜻깊게 보낼 수 있다.

☎ 강화군 화도면 장화리 1408

대한성공회강화성당



목재로 골격을 만들고 벽돌을 쌓아 올린 기와집으로 현존하는 한옥교회 건물로는 가장 오래된 것이다. 내부는 서유럽의 바실리카 양식으로 외부는 동양의 불교사찰 양식으로 지어졌다. 통사양의 조화로운 매력과 이에 담긴 역사를 알 수 있다.

☎ 강화군 강화읍 관정길27번길 10

고려궁지



고려궁지의 출입문을 지나면 우물과 수령 400여 년의 느티나무 뒤로 강화유수부동헌 건물이 있다. 동헌의 위쪽에는 고려궁지 발굴터가, 왼쪽에는 복원한 외규장각이 존재한다. 고려시대 궁궐부터 조선시대 강화유수부, 구한말 외규장각 등에 얽힌 역사를 알 수 있다.

☎ 강화군 강화읍 북문길 42

광성보



강화 해안의 12진보 가운데 하나로 1658년 설치됐다. 1871년 4월, 미국이 통상을 요구하며 함대를 이끌고 침공할 당시, 백병전을 전개하였던 곳이다. 광성보 안의 용두드대는 기암괴석들과 소용돌이 물결이 펼쳐진 요새로 강화의 돈대 중 가장 멋진 풍경을 가지고 있다.

☎ 강화군 불은면 해안동로446번길 27

용흥궁



조선 후기 철종이 왕위에 오르기 전 19세까지 살았던 집이다. 원래 초가집이었으나 철종이 보위에 오르고 4년 만에 기와집으로 짓고 궁이라는 명칭을 붙였다. 내전과 별전이 있으며, 궁내에는 철종이 살았던 옛집을 표시하는 집저구기비와 비석이 있다.

☎ 강화군 강화읍 동문안길21번길 16-1

초지진



초지진은 강화해협을 사수하는 12개의 진·보 중에 외세의 첫 번째 침입장소로 신미양요에 이어 1875년 일본 군함 운요호외도 처음 교전이 벌어졌던 곳이다. 당시의 대포가 전시되어 있고 지금도 성벽과 소나무에서 포탄의 흔적을 찾아볼 수 있다.

☎ 강화군 길상면 해안동로 58

연미정



임진강과 한강이 만나는 지점으로 서해와 인천으로 흐르는 물길 모양이 제비 꼬리와 비슷해 연미정이란 이름이 붙었다. 한강 하구에서 가장 뛰어난 경치를 보여주는 곳으로 탁 트인 풍경과 지붕선이 아름다운 정자, 오래된 느티나무를 볼 수 있다.

☎ 강화군 강화읍 월곡리 242

동막해변



동막해변은 천혜의 자연경관을 자랑한다. 세계 6대 갯벌로 꼽히며, 1,800만 평에 달하며 물이 빠지면 직선 4km까지 갯벌로 변한다. 밀물 땀 해수욕장으로 쓸 땀 갯벌체험을 할 수 있다.

☎ 강화군 화도면 해안로 1481

갯골돈대(전쟁박물관)



갯골돈대는 강화에 있는 54개 돈대 중 하나다. 돈대 안에는 선조들의 업적을 기린 강화비석군과 400년 된 갯골의 팻자나무가 있다.

☎ 강화군 강화읍 해안동로1366번길 18

석모도

민머루해변



백사장 길이가 약 1km로 해수욕은 물론 아름다운 석양을 조망할 수 있으며 갯벌 체험도 가능하다. 또한 인근 어류정향, 장곶항 등이 있어 신선한 해산물을 맛볼 수 있다.

☎ 강화군 삼산면 매음리 872-1

보문사



보문사는 대한불교조계종 소속 사찰이자 우리나라 3대 관음성지다. 내부에는 관음보살상을 포함하여 3,000불(佛)이 모셔져 있다. 특히 마애관음보살이 있는 눈썹바위에서 내려다보이는 서해의 경치가 장관이다.

☎ 강화군 삼산면 삼산남로 828번길 44 📍 032) 933-8271~3

석모도수목원



석모도교를 건너면 약 10여 분 만에 수목원에 도착할 수 있다. 언덕길을 시작으로 계곡으로 이어진 데크길을 따라 수목들이 펼쳐진다. 꽃과 나무를 보면서 걸을 수 있는 산책길과 강화의 생태를 보여주는 생태체험장이 있다.

☎ 강화군 삼산면 삼산북로449번길 161 📍 09:00~18:00(입장마감 17:00) 📍 032) 932-5432

석모도미네랄스파



실내탕과 노천탕으로 구성되어 있으며 노천탕은 바닷기와 인접해 있어 색다른 정취를 느낄 수 있다.

☎ 강화군 삼산면 삼산남로 865-17 📍 032) 930-7053 📍 매주 화요일 휴관

칠면초군락지



석모도 넓은 갯벌 위에 자줏빛 빛은 칠면초가 무리 지어 피는 곳이다. 9월부터 10월 중순이 가장 아름다운 시기로 칠면초 군락이 곱게 물든 해변 산책로를 천천히 걸으며 평화한 강화갯벌을 즐길 수 있다.

☎ 강화군 삼산면 매음리 산1-2

유니아일랜드(골프&스파리조트)



옛 염전 부지를 활용한 총 18홀로 갯벌과 습지, 염생식물인 칠면초 등 자연을 그대로 살린 친환경 골프장을 만나볼 수 있다.

☎ 강화군 삼산면 어류정길177번길 15 📍 032) 933-9330 📍 사전예약 및 운영시간 유선문의

교통도

대룡시장



황해도 연백군에서 피난 온 실향민들이 고향에 있는 시장인 '연백장'을 그대로 본뜬 만든 골목시장이다. 골목 곳곳에는 추억의 벽화들과 조형물, 오래된 간판의 모습을 그대로 간직하고 있다.

☎ 강화군 교동면 교동남로 35

화개정원&화개산 전망대



화개산에 울, 목사 문화, 평화, 추억, 치유 등 5개 테마정원이 조성되어 있고, 화개정원을 거쳐 정상에 올라가면 스카이워크형 전망대가 있다. 전망대에서는 한강하구와 서해의 아름다운 풍경, 북녘 땅에 흐르는 예성강을 따라 펼쳐진 연백평야를 한눈에 담을 수 있다.

☎ 강화군 교동면 교동동로471번길 6-62 📍 입장료 5,000원 📍 032) 932-2336

송암 박두성 생가



송암 박두성 선생은 교동면 출신의 교육자로 우리나라 최초의 6점식 점자인 '훈맹정음'을 창안하고 한글 점자 보급에 힘쓴 인물이다. 박두성 선생의 일대기와 어록, 훈맹정음 점자채첩 등이 전시되어 있다.

☎ 강화군 교동면 상릉로 516

망향대



교동망향대는 서북쪽의 북한 땅과 제일 가까운 곳에 있다. 날이 맑은 날에는 너른 연백평야까지 보인다. 전망대에는 2개의 망향원이 있으며, 실향민들이 망향의 한을 달래는 망배단도 있다.

☎ 강화군 교동면 지서리 산129번지

강화군 안내채널

관광 블로그, 관광 인스타그램, 관광 페이스북, 관광 유튜브

기대! 그 이상 체험여행

강화소창체험관



강화의 경제를 이끌었던 소창산업을 주제로 당시 직기와 직물 등을 살펴보고 직접 시연하는 소창직물기를 볼 수 있고 한복 체험과 다도 체험을 해볼 수 있다.

☎ 강화군 강화읍 남문안길20번길 8 📍 032) 934-2500 📍 10:00~18:00(매주 월요일 휴관)

강화실감형 미래체험관



강화군의 역사·문화와 관광자원을 기반으로 애니메이션 체험과 VR기기를 활용한 가상현실 체험 등을 할 수 있다. 강화의 역사와 문화에 첨단 가상현실 기술이 접목된 실감형 체험공간이다.

☎ 강화군 강화읍 신문리 621-4 📍 09:00~18:00(매주 월요일 휴관) 📍 070) 4193-9115

강화씨사이드리조트



전망대에서는 낙조가 아름다운 강화도 해변의 정취를 느낄 수 있으며, 동양최대 1.8km/2개 라인 규모로 다이내믹한 루지를 즐길 수 있다.

☎ 강화군 길상면 장릉로 217 📍 032) 930-9000

강화레포츠파크



자연휴양림 속에 길이 1km의 질러인 5개 코스와 18개 어드벤처, 클라이밍 시설을 갖추고 있다. 다이내믹하고 스릴 넘치는 레포츠와 인물캠러리, 어린이 체험실이 조성되어 있다.

☎ 강화군 불은면 중앙로 546-34 📍 032) 937-7481

강화역사/자연사 박물관



과거부터 근현대까지 출토된 유물을 관람하며 강화도의 역사와 문화를 배워볼 수 있고 자연의 신비를 체험하고 학습할 수 있는 공간이다.

옥토끼우주센터



3,000평 규모로 우주이야기를 온몸으로 체험해보며 좀 더 쉽고 활동적으로 학습할 수 있는 체험관이다.

☎ 강화군 불은면 강화동로 403 📍 032) 937-6917

강화평화전망대&남북1.8평화센터



강화군의 가장 북쪽, 민통선 지역에 있어 북한의 문화, 생태를 가까이에서 느낄 수 있다. 남북분단의 생생한 현장을 눈으로 직접 확인하며 평화통일의 염원을 되새길 수 있는 곳이다.

☎ 강화군 양사면 전망대로 797 📍 032) 930-7062 📍 09:00~18:00(통절기 17:00)

강화기독교 역사기념관



강화도 기독교의 역사를 한눈에 볼 수 있는 곳으로 역사적인 기념물과 유물을 만날 수 있다. 1층에는 기획전시실, 2층에는 상설전시관과 인물갤러리, 어린이 체험실이 조성되어 있다.

☎ 강화군 강화대로154번길 12-21 📍 032) 930-7149~50 📍 09:00~18:00(통절기 17:00)

강화함상공원



1985년 취역 이래 34년간 우리 바다를 지켜오다 2019년 국민의 품으로 돌아온 퇴역함정(미사함)을 최대한 원형 그대로 보존하는 방식으로 재생한 이색 체험공간이다.

☎ 강화군 내거면 해안서로 855 📍 032) 930-7142

강화천문과학관



옛 강후초등학교 폐교 건물이 천문과학 체험시설로 재탄생한 곳이다. 성인과 성운, 은하를 관측할 수 있는 주·보조관측실과 실감, 체험물 등이 조성되어 있다.

☎ 강화군 하점면 강화서로 915-1 📍 032) 933-9104 📍 10:00~22:00(매주 월요일 휴관)

#먹거리 특화마을

외포리꽃게마을

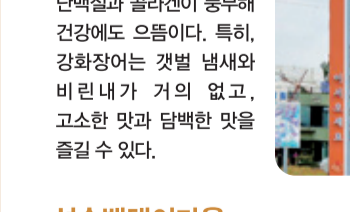
☎ 내거면 중앙로 일대



☎ 선원면 해안동로 일대

더리미장어마을

☎ 화도면 해안남로 일대



선수벵뱅이마을

☎ 한강과 예성강, 임진강이 바다로 흘러드는 강화군 연안은 벵뱅이에게 최고의 서식지다. 구이로 먹으면 바삭한 식감과 은은한 바다의 맛이 배어나며, 회무침으로 먹을 경우에는 매콤하면서도 담백한 맛이 일품이다.



#전통시장

강화음성날

2, 7일(강화음성시장)

강화음성시장
강화도 근래의 수산물로 새우젓 판매 5일장이 열리는 명소
☎ 강화군 강화읍 중앙로 17-9
📍 08:00~19:00(매장별로 상이, 매일 1, 3매주 월요일 휴무)

운수장날

4, 9일(운수장영주차장)

외포항직갈수산시장
강화도 근래의 수산물로 새우젓 판매 5일장이 열리는 명소
☎ 강화군 내거면 해안서로 869-2
📍 08:00~20:00(매장별로 상이)

화도장날

1, 6일(화도장영주차장)

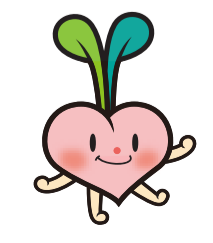
영인팜
구미마을정미, 순무김치 등 강화농특산물 판매
☎ 강화군 양도면 중앙로 979
📍 070) 4156-8800
📍 10:00~18:00(매주휴무)

어판장

강화의 어판장에서는 신선한 해산물을 만날 수 있다.

☎ 강화군 길상면 초지리151

#특산물



강화도여행 100배 즐기기

원도심 도보해설투어

문화관광해설사와 함께 이야기가 있는 도보해설을 들을 수 있다.

코스 1.5km / 약 90분

용흥궁 · 대한성공회강화성당 · 강화3·1독립만세 기념비

심도직물 굴죽 · 이화건직담장길 · 노동사목표지석 · 고려궁지

운영안내 연중상시(10:30 / 13:30), 무료 032-930-3568

예약문의 032-930-3568

사전예약 네이버 예약 신청 '용흥궁 해설사대기' 검색

일정별 추천 여행코스

반나절 코스

· 강화 원도심
고려궁지 · 대한성공회강화성당 · 용흥궁
강화실감형미래체험관 · 조양방직 · 강화소창체험관

하루 코스

· 강화북부
강화대학교 · 갑곶돈대 (강화전쟁박물관) · 연미정 · 강화평화전망대
강화대학교 · 강화천문과학관 · 강화지식섬 (강화역사·자연사박물관)

강화남부

초지대교 · 초지진 · 광성보 · 전등사
초지대교 · 장화리 일몰조망지 · 동막해변

교동도

2025-2026 한국관광 100선
교동대교 · 교동저수지 (연못) · 화개정원 전망대 (모노레일) · 교동제비담
교동대교 · 교동항교 · 대룡시장

석모도

석모대교 · 석모도수목원 · 보문사
석모대교 · 민머루해변 · 석모도미네랄스파

1박 2일 코스(도서포함)

· 1일
강화대학교 · 고려궁지 (용흥궁, 성암회암화성당) · 연미정 · 강화 평화전망대
강화대학교 · 강화천문과학관 · 강화지식섬 (강화역사·자연사박물관)

· 2일

석모도 수목원 · 보문사 · 민머루해변 · 강화 화개정원 (역사·자연사박물관) · 전등사 · 초지대교

강화 MAP

강화군 관광안내지도

황해남도 연안군



휴가꾸민

은근하친이
치니여이머머

강화관광정보

지역번호	032
안내전화	관광안내(전국) 1330 원도심관광안내소 932-2302 미니산관광안내소 934-5565
자가운전	서울방면 울림터대로-김포경로-김포대로-경화 인천방면 수도권제2순환고속도로(인천-김포)-김포대로-경화 경기방면 (일산) 자유로-일산대교-김포대로-경화 (부천) 서울외곽순환고속도로-김포경로-김포대로-경화
대중교통	서울방면 88(송정역), 3000(신촌), 60-5(김포공항) 인천방면 70(청라), 71(검암역), 아시아드주경기장, 90(부평역), 800, 801(인천문화회경기장)
배편 상보해운	운항문의 932-6007 운항시간 www.kangwha-sambo.co.kr (인터넷 검색) 운항방면 선수선착장-주문도, 불음도, 이차도 하리선착장-미법도, 서검도
콜택시	개인택시 1566-1771 / 932-1818 베스트콜택시 934-8585 온누리개인택시 937-2244 세븐콜 611-7777
사고발생시 긴급연락처	강화경찰서(상할실) 930-0112 khjcpolice.go.kr 강화소방서(상할실) 930-5817 gh119.incheon.go.kr 비에스종합병원(응급실) 290-0001 bs.tsh.kr

발행처: 강화군 관광과
발행일: 2025년 6월
지도디자인: 032디자인
편집디자인: (주)오미마켓